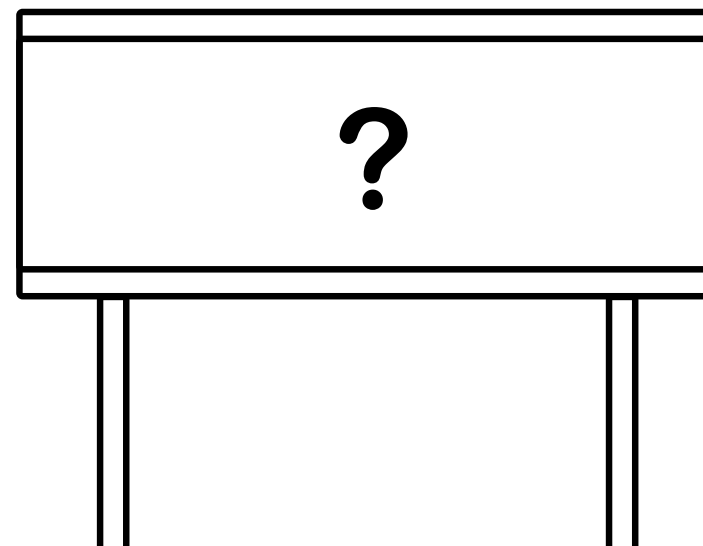


# ПРАВИЛА РАЗМЕЩЕНИЯ РЕКЛАМНО-ИНФОРМАЦИОННЫХ КОНСТРУКЦИЙ НА ФАСАДЕ МНОГОКВАРТИРНОГО ДОМА



ВО ИЗБЕЖАНИЕ ОШИБОК, КОТОРЫЕ МОГУТ НЕГАТИВНО ПОВЛИЯТЬ НА РЕЗУЛЬТАТЫ ВАШЕГО БИЗНЕСА, НАСТОЯТЕЛЬНО РЕКОМЕНДУЕМ ВАМ ПО ВОПРОСАМ ПРОЕКТИРОВАНИЯ, ИЗГОТОВЛЕНИЯ И МОНТАЖА РЕКЛАМНЫХ КОНСТРУКЦИЙ ОБРАЩАТЬСЯ К ВЫСОКОПРОФЕССИОНАЛЬНЫМ ДИЗАЙНЕРАМ И ПРОИЗВОДИТЕЛЯМ НАРУЖНОЙ РЕКЛАМЫ.

## **1 | О РАЗМЕЩЕНИИ ВЫВЕСОК И РЕКЛАМНО-ИНФОРМАЦИОННЫХ КОНСТРУКЦИЙ НА ФАСАДАХ И УЛИЦАХ ЖИЛОГО КОМПЛЕКСА .**

## ТИПЫ КОНСТРУКЦИЙ И ВЫБОР РЕШЕНИЯ

Основные принципы выбора типа рекламно-информационной конструкции:

- сохранение архитектурных особенностей фасада;
- создание комфортного визуального пространства;
- донесение до потенциального потребителя хорошо просматриваемых сведений о деятельности предприятия.

### РЕКОМЕНДУЕМЫЕ К РАЗМЕЩЕНИЮ ТИПЫ КОНСТРУКЦИЙ.

Выберите тип, соответствующий вашему фирменному стилю, изучите раздел регламента о месте размещения вывески, типе подсветки, месте размещения на плоскости информационного поля текста, логотипа и товарного знака.

ТИП 1.



**ВЫВЕСКА ИЗ ОТДЕЛЬНЫХ БУКВ И ЗНАКОВ БЕЗ ФОНОВОЙ ПЛОСКОСТИ НА ФАСАДЕ.**

ТИП 2.



**ВЫВЕСКА ИЗ ОТДЕЛЬНЫХ БУКВ И ЗНАКОВ НА ФОНОВОЙ ПЛОСКОСТИ.**

ТИП 3.



**СВЕТОВОЙ КОРОБ ( ЛАЙТБОКС ).**

## ТИП 1. ВЫВЕСКА ИЗ ОТДЕЛЬНЫХ БУКВ И ЗНАКОВ БЕЗ ФОНОВОЙ ПЛОСКОСТИ НА ФАСАДЕ.



РЕКОМЕНДУЕТСЯ размещать вывески **ТИП 1**, представляющие собой объемные отдельностоящие буквы или знаки без подложки, т. е. такие, за которыми виден участок фасада, на котором вывеска установлена. Такие объекты отбрасывают собственную тень на плоскость стены, идеально сочетаются с архитектурными элементами становясь частью фасада. Вывески могут быть изготовлены из любых материалов, рекомендованы: металл, камень, дерево, стекло или их иммитация.

### ПЛОСКИЕ И ОБЪЁМНЫЕ ЭЛЕМЕНТЫ.

Отдельностоящие буквы и знаки, из которых состоит вывеска, могут быть как плоскими (псевдообъемными) или объемными. Плоские вывески смотрятся не хуже объемных, при условии, что каждый элемент отбрасывает на стену здания собственную тень. Плоские буквы и знаки в этом случае должны крепиться на дистанции от стены фасада.

### ПОДСВЕТКА ВЫВЕСКИ.

Существует множество вариантов внутренней подсветки букв и знаков вывесок. Рекомендованной для вывесок **ТИП 1** являются полная светодиодная или контражурная виды подсветок. Не рекомендуется использование несветовых вывесок с внешней подсветкой, так как различные типы светильников могут диссонировать между собой на общем фасаде.



объемные буквы



плоские ( псевдообъемные ) буквы



объемные буквы с внутренней светодиодной подсветкой



объемные буквы с контражурной подсветкой

**ТИП 2. ВЫВЕСКА ИЗ ОТДЕЛЬНЫХ БУКВ И ЗНАКОВ НА ФОНОВОЙ ПЛОСКОСТИ.**



Этот тип вывесок отличается от предыдущего только тем, что участок фасада, на котором установлена вывеска, может быть закрыт декоративной панелью, представляющую собой фоновую плоскость. Буквы на вывеске должны быть отдельностоящими и могут быть плоскими или объемным. Для изготовления вывески **ТИП 2** рекомендуется использовать композитный (АКП) материал, обладающий высокой климатической устойчивостью и отличными декоративными свойствами.

**ПЛОСКИЕ И ОБЪЕМНЫЕ ЭЛЕМЕНТЫ.  
поТИПУ1**

Отдельностоящие буквы и знаки, из которых состоит вывеска, могут быть как плоскими ( псевдообъемными ) или объемными. Плоские вывески смотрятся не хуже объемных, при условии, что каждый элемент отбрасывает на стену здания собственную тень. Плоские буквы и знаки в этом случае должны крепиться на дистанции от стены фасада.

**ПОДСВЕТКА ВЫВЕСКИ.  
поТИПУ1**

Световые буквы на фоновой плоскости точно так же могут быть с внутренней или контражурной подсветкой. Фоновая плоскость в этом случае не должна подсвечиваться. Не рекомендуется использование несветовых вывесок с внешней подсветкой, так как различные типы выносных светильников могут по форме диссонировать между собой на общем фасаде.



### ТИП 3. СВЕТОВОЙ КОРОБ ( ЛАЙТБОКС ).



В отличие от вывески с фоновой плоскостью и световыми элементами лайтбокс может быть полностью световым. Буквы и знаки на лайтбоксах также могут быть объемными. Световые короба нерекондованным видом вывесок, они слишком активны и диссонируют с архитектурной средой.



#### ПРИМЕР

Технологию лайтбокса лучше всего использовать для рекламных панно, в том числе витринных. Данный пример оформления магазина характерен для европейских торговых улиц, демонстрирует гармоничное сочетание приёмов: вывеска (ТИП 1) из отдельных букв на фасаде и рекламное панно - витринный лайтбокс.



## ПРАВИЛА РАЗМЕЩЕНИЯ ВЫВЕСОК НА ФАСАДЕ

**ВЫВЕСКА ТИП 1,**  
рекомендован  
**ТИП 2,**  
рекомендован  
**ТИП 3,**  
рекомендован

### ПАНЕЛЬ-КРОНШТЕЙН

боковая вывеска или указатель

**Панель-кронштейн** — это вывеска, установленная поперек тротуара, перпендикулярно плоскости фасада, хорошо обзриваемая прохожими, которые идут непосредственно мимо заведения. Такого типа вывеска или указатель, особенно если они висят не выше 280 см от земли, передают более личное сообщение, направленное на конкретного прохожего, а не на всю улицу.

**Виды креплений.** Определяется архитектурой здания и визуальным стилем заведения.

### МАРКИЗЫ

Размещать маркизы можно только в пределах витрин или окон. Маркиза не должна закрывать больше 30 % площади проема.

### ВИТРИНЫ

Витрины должны быть открытыми и сообщать о товарах и услугах. Глухие витрины или заклеенные рекламой витрины выглядят недружелюбно и создают впечатление заброшенности. Закрытые окна допустимы, если: в помещении ведутся ремонтные работы; установлено торговое оборудование, которое нужно декорировать. Прозрачные витрины от пола до потолка создают ощущение открытости.

**ОХРАННАЯ ЗОНА** на фасаде отведена специально для размещения вывесок. Буквы и знаки вывески можно размещать только в пределах этой зоны, которая обозначена для различного типа надписей: для прописных и строчных букв, а также для графических элементов. За границы охранной зоны могут выходить прописные буквы, а также выносные элементы строчных букв или элементы знаковой формы. Вывеска не обязана занимать все отведенное пространство. Если форма логотипа не позволяет эффектно вписать его в охранную зону, то допускается выйти за границы на 15–20 %, при условии, что элементы логотипа при этом не будут перекрывать или касаться архитектурных деталей фасада. Охранная зона составляет  $2/4$  фриза.

### РАЗМЕЩЕНИЕ НЕСКОЛЬКИХ ВЫВЕСОК

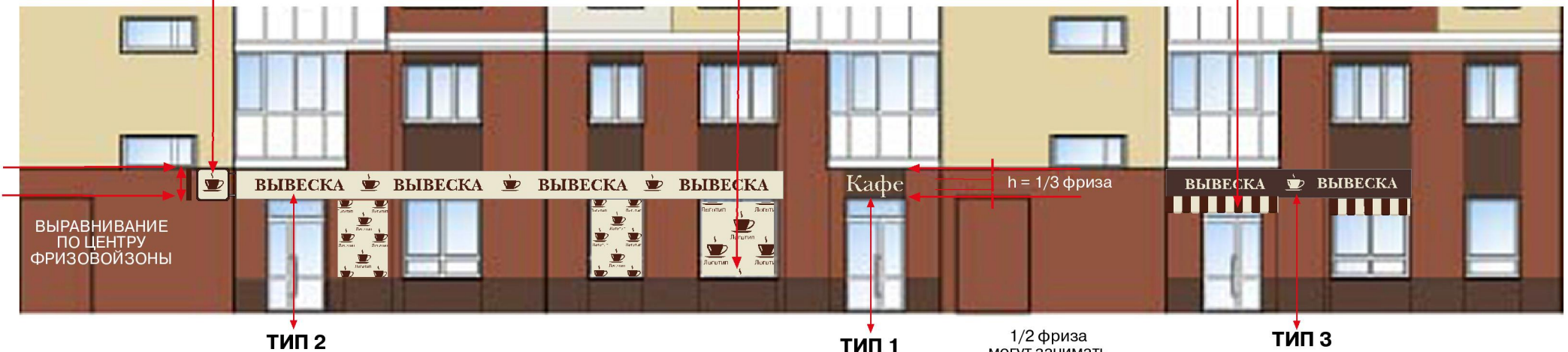
В пределах охранной зоны можно разместить одну или несколько вывесок, соблюдая правила выравнивания.

### ВЫРАВНИВАНИЕ ПО АРХИТЕКТУРНЫМ ЭЛЕМЕНТАМ ФАСАДА.

Каждая вывеска должна быть выравнена по центру оконного или дверного проема.

### ВЫРАВНИВАНИЕ ОТНОСИТЕЛЬНО ДРУГИХ ВЫВЕСОК.

Взаимное расположение вывесок определяется центром охранной зоны: оптически выравниваются по центру. При размещении новой вывески на фасаде нужно принимать во внимание расположение и размер уже существующих вывесок.



**ЗАПРЕЩЕНО!**  
РАЗМЕЩЕНИЕ РЕКЛАМЫ В МЕСТАХ НЕПРЕДУСМОТРЕННЫХ ДАННЫМ РЕГЛАМЕНТОМ

1/2 фриза  
могут занимать  
выносные  
элементы вывески ТИП 1

**ЗАПРЕЩЕНО!**  
РАЗМЕЩЕНИЕ РЕКЛАМЫ В МЕСТАХ НЕПРЕДУСМОТРЕННЫХ ДАННЫМ РЕГЛАМЕНТОМ

**ПРИМЕРЫ НАРУШЕНИЙ**



НЕСОБЛЮДЕНИЕ ВЫРАВНИВАНИЯ

**ЗАПРЕЩЕНО!**  
ЛЮБЫЕ ВИДЫ  
ОТДЕЛЬНОСТОЯЩИХ УЛИЧНЫХ КОНСТРУКЦИЙ